



GOBIERNO REGIONAL AREQUIPA
GERENCIA REGIONAL DE SALUD
RED DE SALUD AREQUIPA CAYLLOMA

BOLETIN EPIDEMIOLOGICO SEMANAL N.º 19 DEL 07/05/2023 AL 13/05/2023

CONTENIDO

SITUACIÓN DE LAS ENFERMEDADES TRANSMISIBLES

NOTIFICACIÓN CONSOLIDADA E IND

Casos IRA's

Casos Neumonía

SOB/ASMA

Casos EDA's

TRANSMISIBLES:

Sarampión/ Rubéola

VIH/SIDA

Tuberculosis

COVID 19

NO TRANSMISIBLES

Diabetes

Muerte Perinatal

Muerte materna

Chagas

Accidentes de tránsito

Intoxicación organos fosforados

Dirección Red de Salud

Arequipa Caylloma

Oficina de Planeamiento,

Presupuesto y Desarrollo

Institucional-R.S.A.C.

OFICINA DE EPIDEMIOLOGÍA

Lic. María Luz Acillo Orado

Lic. Angela Villafuerte Murguía

EQUIPO DE APOYO:

OFICINA DE ESTADISTICA E

INFORMATICA

2023

VIGILANCIA EPIDEMIOLOGICA DE MORTALIDAD MATERNA

La mortalidad materna representa un grave problema de salud pública en países en desarrollo, sus causas, en su mayoría son evitables y se considerado como la máxima expresión de injusticia social, dado que en los países de menor desarrollo económico existen las cifras más altas de muertes maternas; son las mujeres pobres las que tienen mayor riesgo de morir por el embarazo, parto y puerperio.

Se ha visto que en el mundo muere aproximadamente 800 mujeres mueren por causas prevenibles relacionadas con el embarazo y el parto o después de ellos.

La muerte materna está relacionada a la pobreza, la desigualdad social, poco acceso a la educación y oportunidad laboral, actualmente ocupa un lugar importante en la agenda política nacional e internacional, como indicador de desarrollo nos permite visualizar la desigualdad social, la inequidad de género y la capacidad de respuesta del sistema de salud.

En el año 2000 durante la Cumbre del Milenio (Organización de las Naciones Unidas), se establecieron ocho compromisos, denominados ODM, para impulsar el desarrollo y luchar contra la pobreza extrema. Se estableció el compromiso de reducir la Razón de Mortalidad Materna en tres cuartas partes (75%) entre 1990 y el 2015.

Este objetivo junto al objetivo de lograr el acceso universal a la salud reproductiva formaba los dos objetivos para el ODM 5: Mejorar la salud materna. La meta proyectada a lograr para el año 2015 fue de 66.3 muertes

Desde el año 2000 la Dirección General de Epidemiología del Ministerio de Salud (hoy Centro Nacional de Epidemiología, Prevención y Control de Enfermedades) institucionalizó la vigilancia epidemiológica de muerte materna en el Perú, la cual se realiza a través de la notificación de 8706 establecimientos de salud de la Red Nacional de Epidemiología (RENACE), registrados en el sistema nacional de notificación epidemiológica, de los cuales 7771 son Unidades Notificantes, reconocidos con Resolución Directoral de las respectivas Regiones de Salud del Perú.

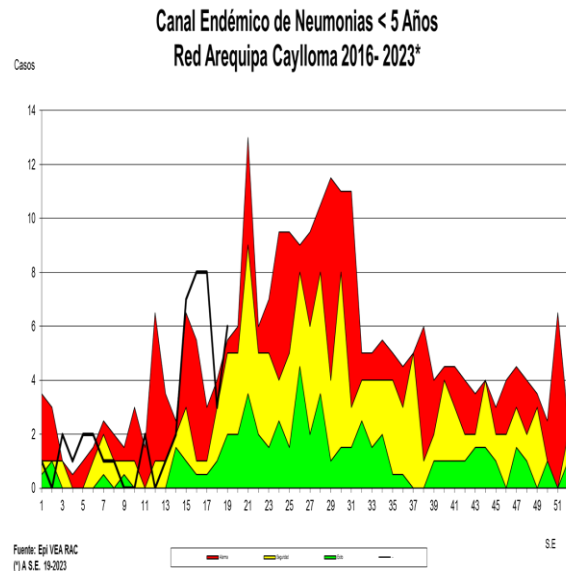
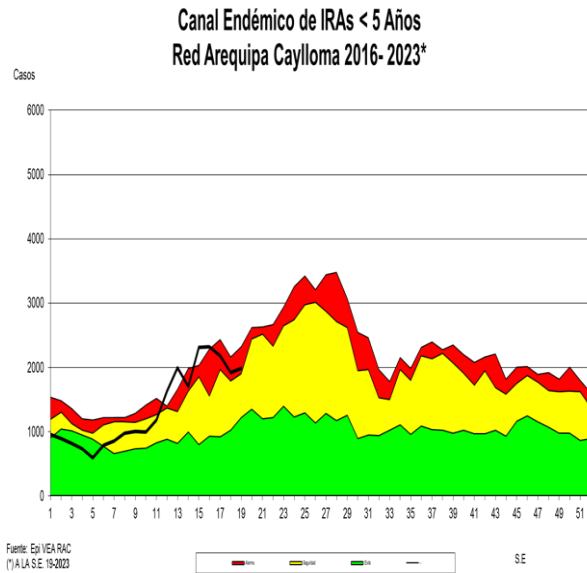
Así mismo tenemos la Directiva Sanitaria N° 036-MINSA/CDC-V-02. "Directiva Sanitaria que establece la notificación e investigación para la Vigilancia Epidemiológica de la muerte materna" Resolución Ministerial N° 778-2016/MINSA.

La actualización de la Directiva Sanitaria surge ante la necesidad de contar con documento normativo que permita fortalecer y mejorar la calidad del dato, unificar criterios y estandarizar procesos tanto a nivel nacional como regional y local.

La finalidad es la de generar información útil del análisis de la notificación y de investigación epidemiológica para contribuir a la disminución de la mortalidad materna en el ámbito nacional

TENDENCIA DE LAS ENFERMEDADES BAJO VIGILANCIA EPIDEMIOLÓGICA

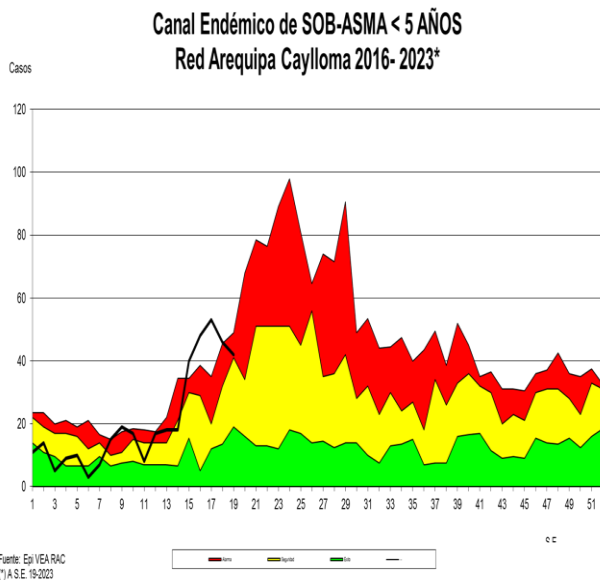
1. INFECCION RESPIRATORIA AGUDA (I.R.A.) EN POBLACIÓN MENOR DE 5 AÑOS



En la semana se registraron **(1987)** casos, hay disminución de casos con respecto a la semana anterior en un 3.6 %, los distritos con mayor notificación de casos son: Paucarpata, Cerro Colorado y Cayma. La Tasa de Incidencia es de 263.4 casos por 1000 menores de 5 años, con un total de **(25794)** casos acumulados hasta la semana epidemiológica 19. Se observa incremento de casos en 13.2 % en relación al promedio de los últimos 7 años. Según el canal endémico, nos encontramos en **zona de alarma**.

NEUMONÍA EN POBLACIÓN MENORES DE 5 AÑOS

Se notificó **(06)** casos con respecto a la semana anterior la notificación de casos incremento 100%, en relación al promedio de los 7 últimos años incremento en 55.5 %. Tenemos acumulados **(47)** casos hasta la semana epidemiológica 19 que hace una incidencia de 0.5 casos x mil niños. Nos encontramos en **zona de alarma**.

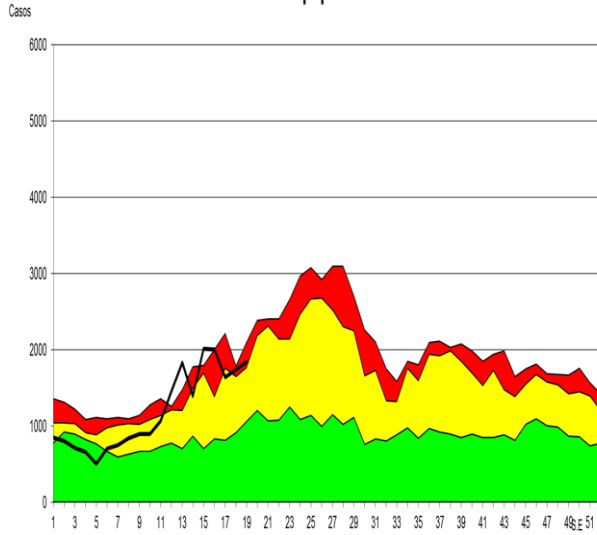


SOBA EN MENORES DE 5 AÑOS

En la presente semana se notificaron **(42)** casos, en relación a la semana anterior disminuyó en la notificación de casos en 8.7%; teniendo un acumulado de **(400)** casos hasta la semana epidemiológica 19. La tasa de incidencia es de 4 casos por mil niños menores de 5 años. En relación al promedio de los últimos 7 años se observa 15.74 % de incremento de casos. Nos encontramos en **zona de alarma** según se observa en el canal endémico.

PERFIL EPIDEMIOLOGICO IRAS Y NEUMONIAS, POR PROVINCIAS, EN POBLACIÓN MENOR DE 5 AÑOS

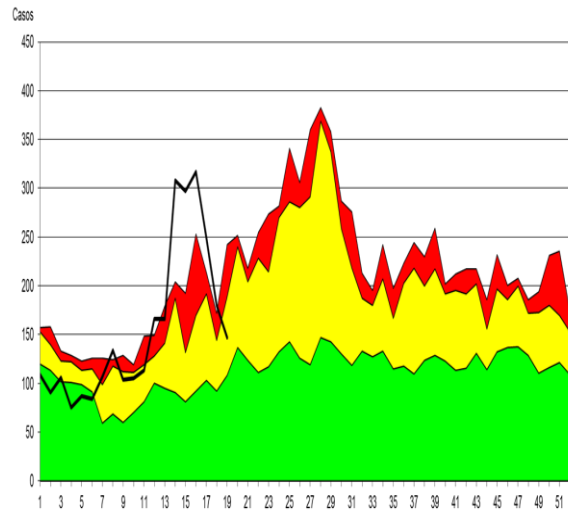
**Canal Endémico de IRAs < 5 Años
Provincia Arequipa 2016- 2023***



Fuente: Epi VEARAC
(*A.S.E. 19-2023)



**Canal Endémico de IRAs < 5 Años
Provincia Caylloma 2016- 2023***

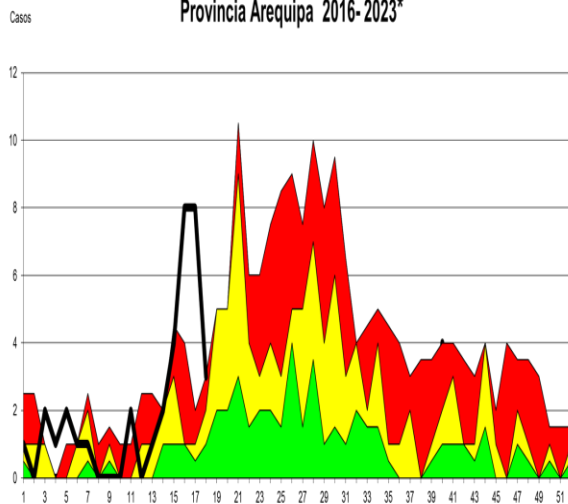


Fuente: Epi VEARAC
(*A.S.E. 19-2023)



SE

**Canal Endémico de Neumonias < 5 Años
Provincia Arequipa 2016- 2023***

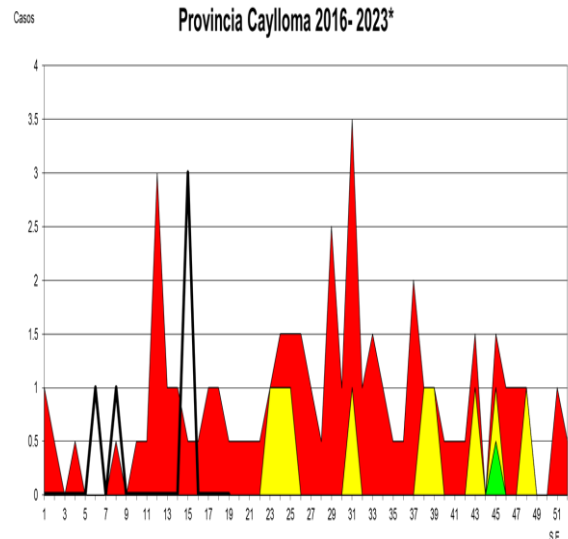


Fuente: Epi VEARAC
(*A.S.E. 19-2023)



SE

**Canal Endémico de Neumonias < 5 Años
Provincia Caylloma 2016- 2023***

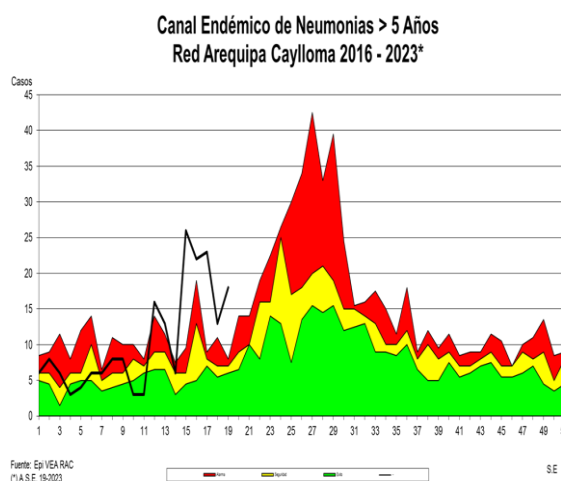
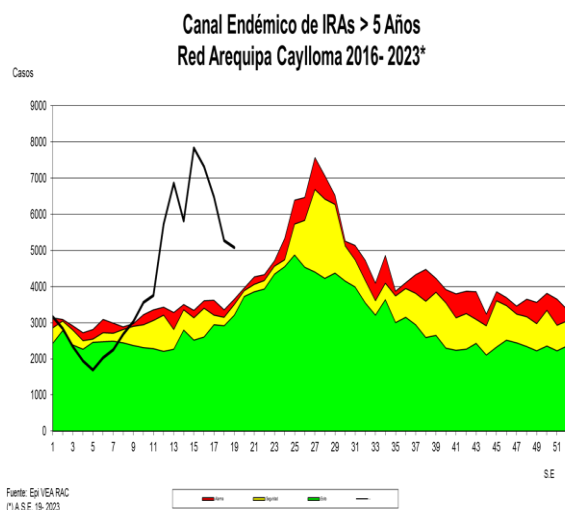


Fuente: Epi VEARAC
(*A.S.E. 19-2023)



SE

INFECCIÓN RESPIRATORIA AGUDA (I.R.A.) EN POBLACIÓN MAYOR DE 5 AÑOS



En la presente semana se notificaron **(5079)** casos de IRAs en mayores de 5 años, **se** observa disminución de casos en relación a la semana anterior en un 3.7 %. los distritos con mayor número de casos son: Cerro Colorado, Paucarpata y Hunter, teniendo una tasa de incidencia de 69. casos por mil mayores de cinco años con un total de **(79674)** casos acumulados hasta la semana epidemiológica 19; se observa incremento de casos **57.2 %** con respecto al promedio de los 7 últimos años. Nos encontramos en zona de **alarma** en el canal endémico.

NEUMONIA EN POBLACIÓN MAYOR DE 5 AÑOS

En la presente semana se notificaron **(18)** casos incrementando la notificación del número de casos en 38.5% en relación a la anterior semana. Comparando la semana actual con el promedio de siete años anteriores se observa 51.8 % de incremento. Los casos acumulados **(198)** hasta la semana 19 que hacen una tasa de incidencia de **0.2** por mil mayores de 5 años. Nos encontramos en **zona de alarma**.

Recomendaciones:

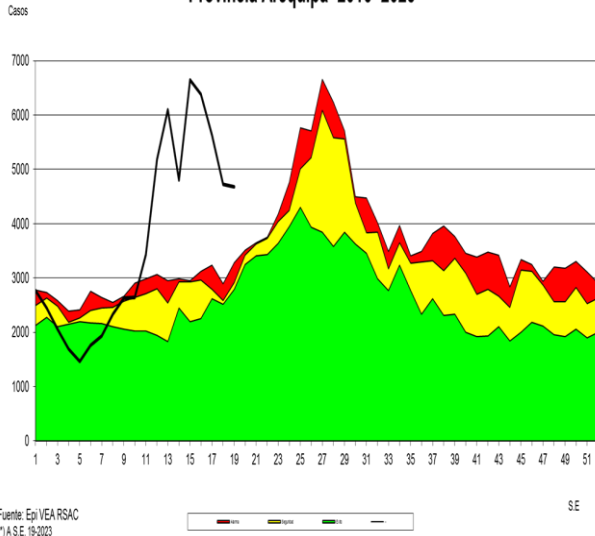
Debido al incremento de casos se recomienda realizar promoción de la salud en medidas y cuidados en procesos respiratorios para prevención de complicaciones como la neumonía tanto en niños como en adultos mayores por ser los grupos de mayor riesgo.

Debemos continuar realizando investigación epidemiológica de pacientes respiratorios para **diagnostico diferenciado** con **COVID 19, Influenza** u otros virus respiratorios teniendo en cuenta la alerta epidemiológica N° 28-2022 y la alerta epidemiológica 02-2023 de Influenza aviar e implementar las recomendaciones respectivas y por encontrarnos en zona de alarma en canal endémico.

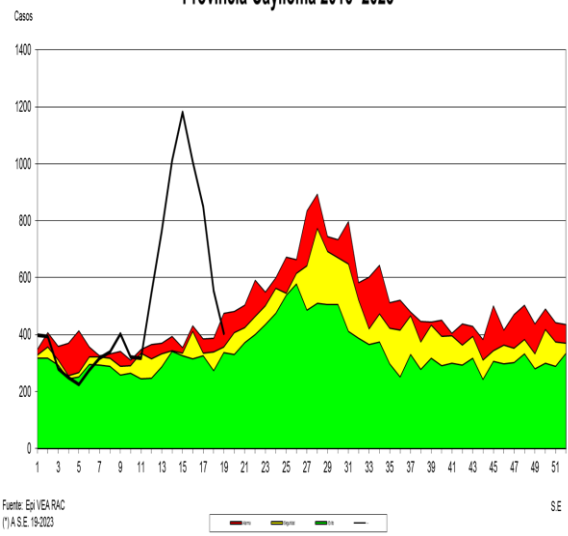
Vacunación contra influenza, COVID 19, Neumonía a grupos de riesgo.

PERFIL EPIDEMIOLOGICO IRAS Y NEUMONIAS, POR PROVINCIAS, EN POBLACIÓN MAYOR DE 5 AÑOS.

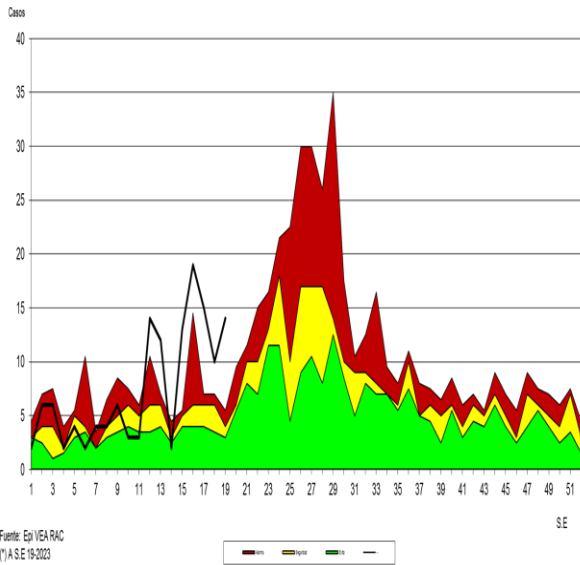
**Canal Endémico de IRAs > 5 Años
Provincia Arequipa 2016- 2023***



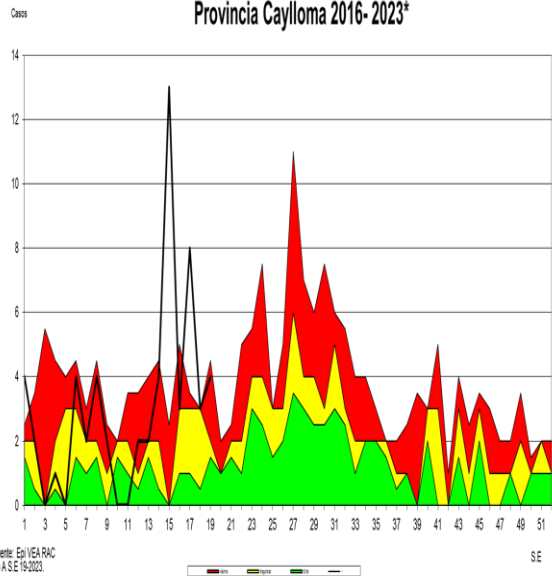
**Canal Endémico de IRAs > 5 Años
Provincia Caylloma 2016- 2023***



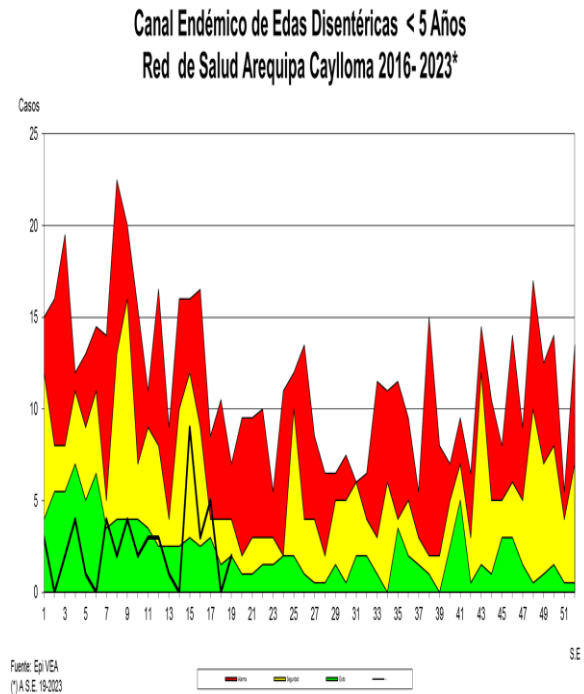
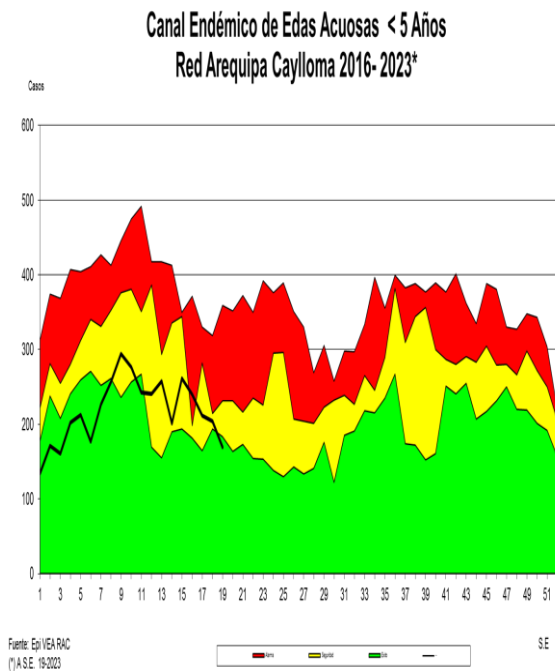
**Canal Endémico de Neumonias > 5 Años
Provincia Arequipa 2016- 2023***



**Canal Endémico de Neumonias > 5 Años
Provincia Caylloma 2016- 2023***



2. ENFERMEDAD DIARREICA AGUDA (E.D.A.) ACUOSA EN POBLACIÓN MENOR DE 5 AÑOS



En la presente semana se notificaron **(169)** casos teniendo disminución del 20.3 % en relación a la semana anterior, los distritos que mayor cantidad de casos notificaron Paucarpata, Cayma y Hunter. La Tasa de incidencia es de 42.3 por 1000 menores de cinco años, con **(4142)** casos notificados hasta la semana epidemiológica 19. La presente semana en relación con el promedio semanal de los últimos siete años muestra disminución de casos 36.8%. Nos encontramos en **zona de éxito**.

ENFERMEDAD DIARREICA AGUDA DISENTERICA EN POBLACION MENOR DE 5 AÑOS

En la presente semana se notificó **(02)** casos teniendo incremento del 200% en referencia a la semana anterior. Se tiene una incidencia de 0.5 por mil niños menores de 5 años Teniendo un acumulado de **(48)** casos notificados hasta la semana 19. Con respecto al promedio de los siete años anteriores se observa disminución de casos 64 %. Nos encontramos en zona de **éxito**.

Recomendaciones

Monitoreo y control de agua de consumo humano de los puntos establecidos para asegurar la calidad de agua sobre todo en los distritos de mayor incidencia de EDAs.

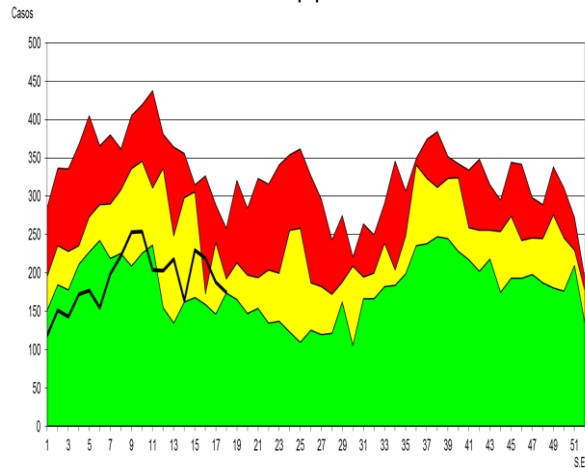
Actividades preventivo promocional en los distritos de mayor incidencia.

Ejecutar actividades según planes de trabajo por temporada

Búsqueda de brotes por ETAS en caso de presentar casos elevados según perfil epidemiológico.

PERFIL EPIDEMIOLOGICO EDAS ACUOSAS, POR PROVINCIAS, EN POBLACIÓN MENOR Y MAYOR DE 5 AÑOS

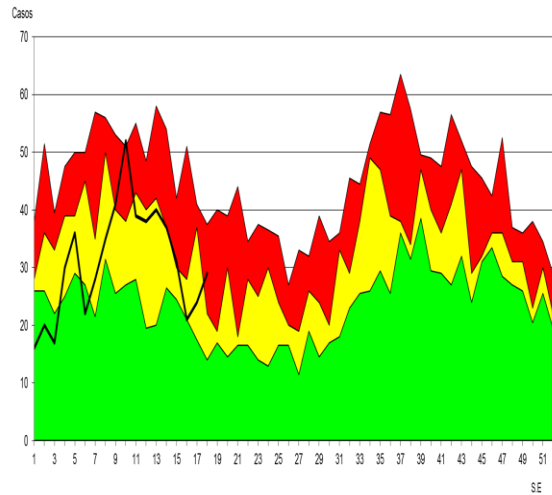
**Canal Endémico de Edas Acuosas < 5 Años
Provincia Arequipa 2016-2023***



Fuente: Epi VEA RAC
(*A.S.E. 19-2023)



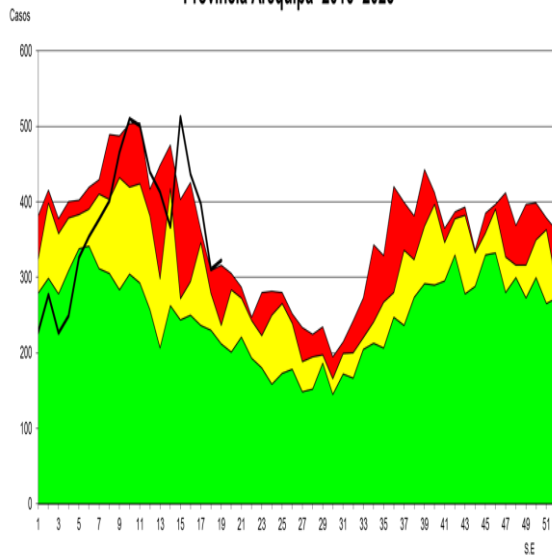
**Canal Endémico de Edas Acuosas < 5 Años
Provincia Caylloma 2016- 2023***



Fuente: Epi VEA RAC
(*A.S.E. 19-2023)



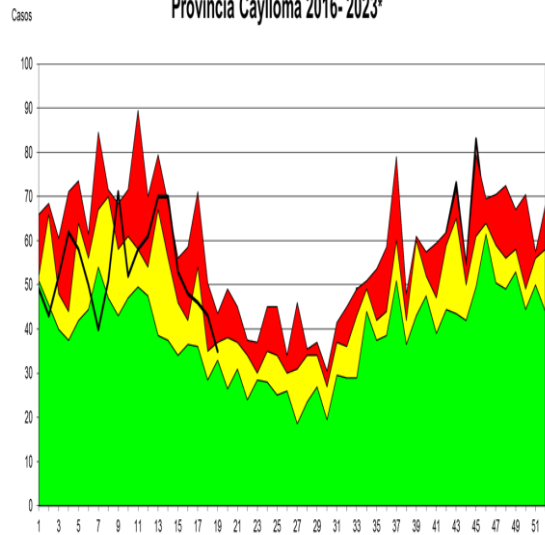
**Canal Endémico de Edas Mayores de 5 Años
Provincia Arequipa 2016-2023***



Fuente: Epi VEA RAC
(*A.S.E. 19-2023)



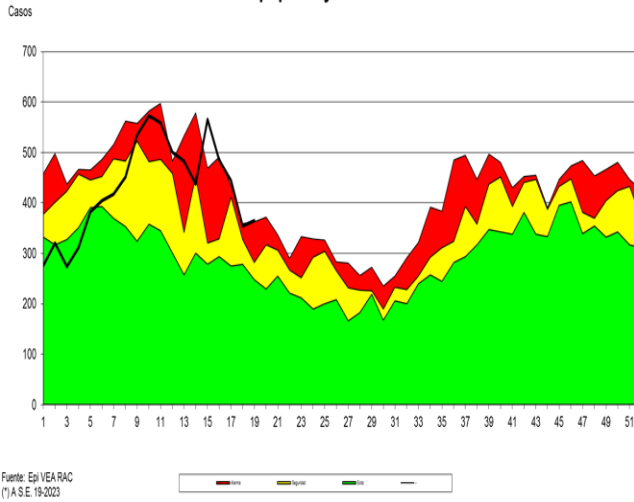
**Canal Endémico de Edas Mayores de 5 Años
Provincia Caylloma 2016- 2023***



Fuente: Epi VEA RAC
(*A.S.E. 19-2023)



Canal Endémico de Edas Mayores de 5 Años Red Arequipa Caylloma 2016- 2023*

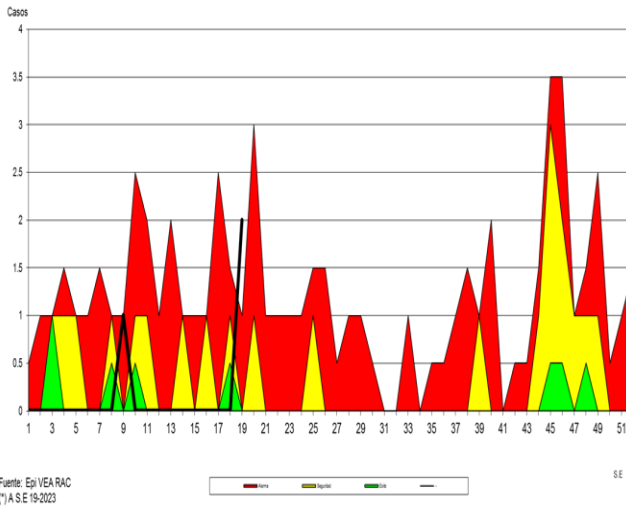


Fuente: Epi VEA RAC
(*IA S.E. 19-2023)

ENFERMEDAD DIARREICA (EDA.) ACUOSA Y DISENTERICA EN POBLACIÓN > DE 5 AÑOS

Se notificaron **(365)** casos se observa disminución de casos en relación a la semana anterior en un 3.1%. Los distritos con mayor número de casos en la presente S.E. fueron: Cayma, Paucarpata y Cerro Colorado. Comparando la semana actual con el promedio semanal de 7 años anteriores, se observa incremento de casos 23.1 %. Con una tasa de incidencia de 7 por mil mayores de cinco años, con **(8135)** casos acumulados hasta la semana epidemiológica 19. Encontrándonos en **zona de alarma** según el canal endémico.

Canal Endémico notificación de casos sospechosos de Sarampión-Rubéola Red Arequipa Caylloma 2016 - 2023*



Fuente: Epi VEA RAC
(*IA S.E. 19-2023)

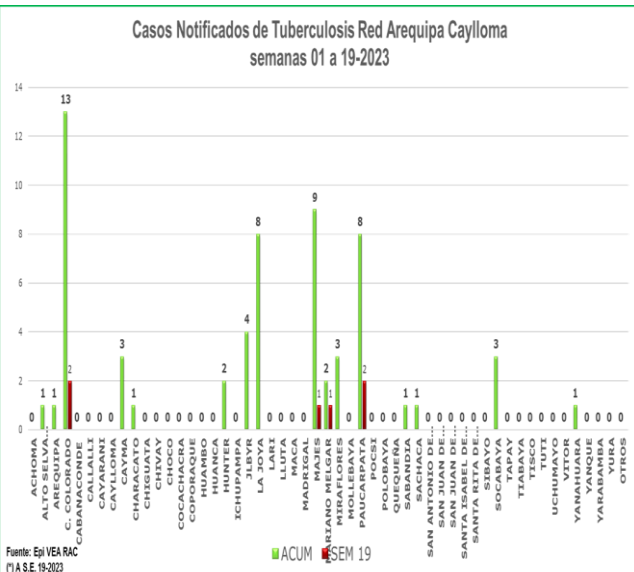
3. VIGILANCIA DE SARAMPIÓN RUBEOLA

En la presente semana se notificaron **(02)** casos sospechosos de Sarampión. Total **(03)** casos sospechosos Sarampión-Rubéola notificados hasta la semana epidemiológica 19.

Recomendación

Búsqueda activa de casos por diagnostico diferencial.

Casos Notificados de Tuberculosis Red Arequipa Caylloma semanas 01 a 19-2023



Fuente: Epi VEA RAC
(*IA S.E. 19-2023)

4. VIGILANCIA EPIDEMIOLOGICA DE TRASMISIBLES

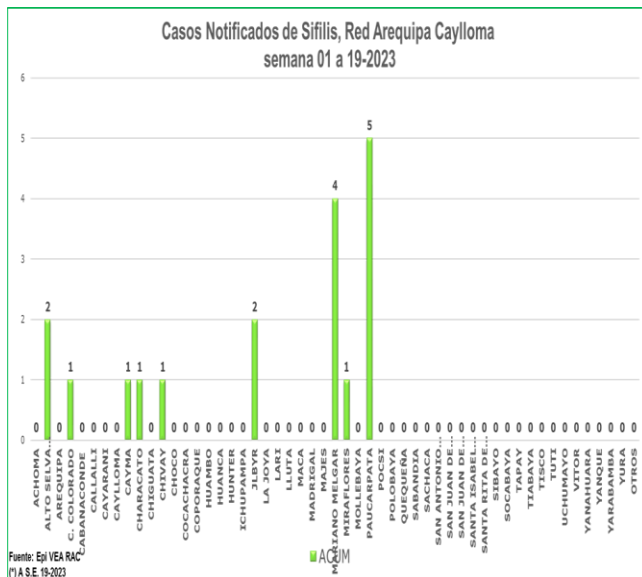
TUBERCULOSIS

En la semana se tienen notificados **(06)** casos de tuberculosis. Se tiene un acumulado de **(61)** casos hasta la semana epidemiológica 19, siendo los distritos de Cerro Colorado y Majes los que mayor cantidad de casos ha reportado.

Recomendaciones

Realizar identificación temprana de casos a través de la búsqueda activa de casos en atenciones.

Promoción de la salud en medidas preventivas.



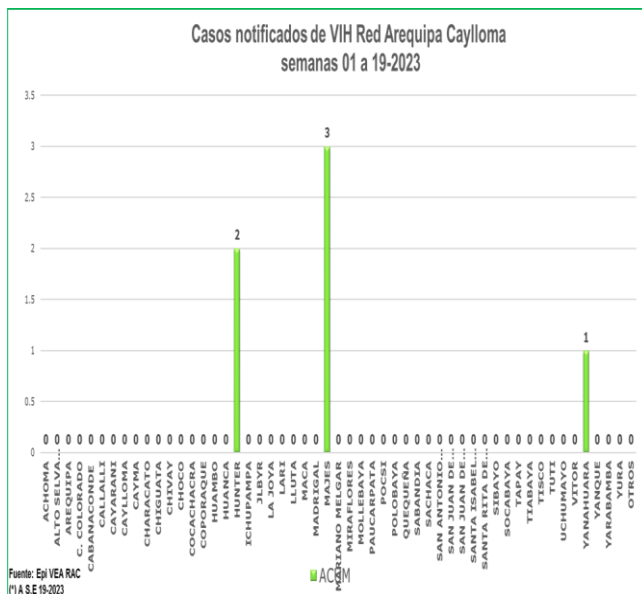
5. VIGILANCIA DE ITS-VIH

SIFILIS

En la semana epidemiológica 19 Notificación (00) caso.

Se tiene acumulado (18) casos notificados, de las cuales 06 gestantes.

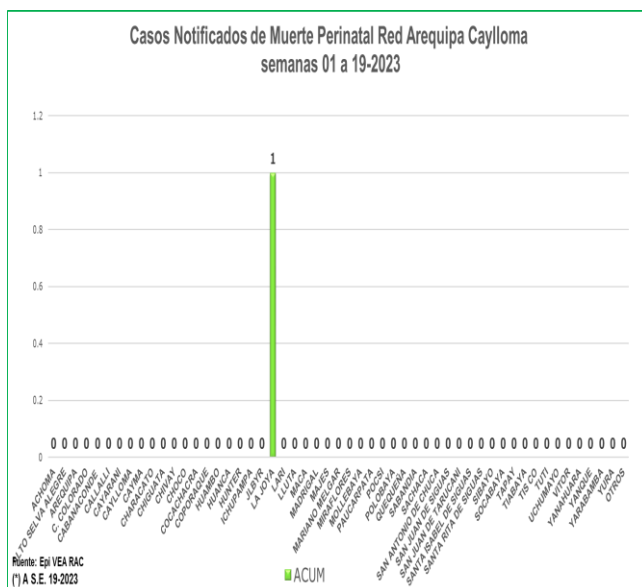
Recomendaciones: Sensibilizar a la población sobre el tema de ITS (sífilis) por el riesgo de sífilis congénita.



VIH

En la semana 19 notificación (00) casos.

Se tiene acumulado en la notificación (06) casos hasta la semana 19.



6. MATERNO PERINATAL

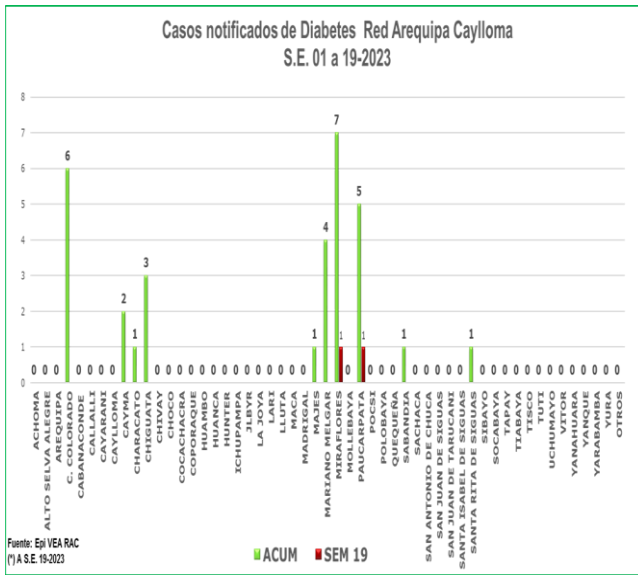
Semana 19 Notificación **NEGATIVA**.

Se tiene (01) caso acumulados de Muerte Perinatal. 00 mortalidad neonatal. Fortalecer la atención de la gestante sea en la captación temprana como en los controles oportunos.

MORTALIDAD MATERNA: notificación **NEGATIVA**

Recomendaciones

Promoción del control prenatal en la comunidad. Seguimiento y control de neonatos de riesgo.



VIGILANCIA DE NO TRASMISIBLES DE SALUD PUBLICA

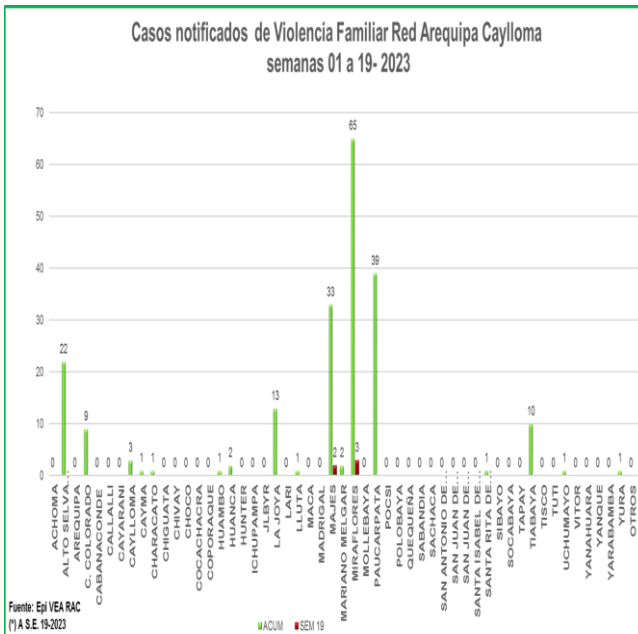
DIABETES

En la semana 19 se notificaron **(02)** casos. Se tiene acumulado **(31)** casos notificados.

Recomendación

Notificación de casos prevalentes

Promoción en estilos saludables de vida

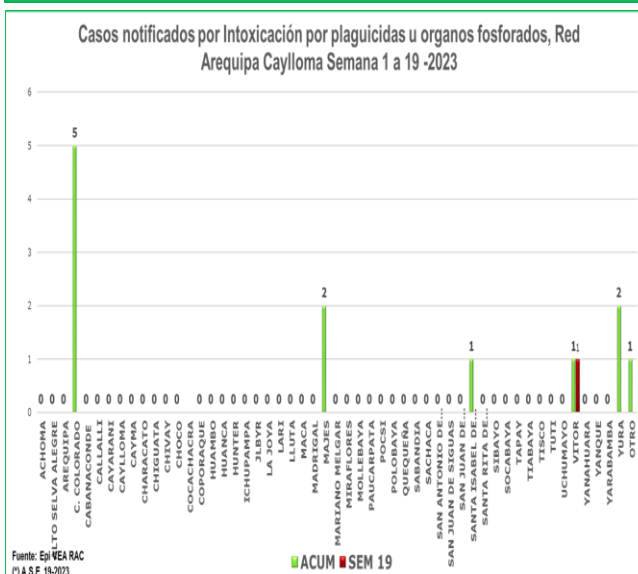


VIOLENCIA FAMILIAR

En la Semana 19 se tiene notificados **(05)** casos por Violencia familiar Teniendo un acumulado de **(205)** notificaciones. Se tiene la mayor cantidad de casos notificados en el distrito de Miraflores.

Recomendación

Acciones de promoción de la salud en salud mental en prevención de la violencia familiar.



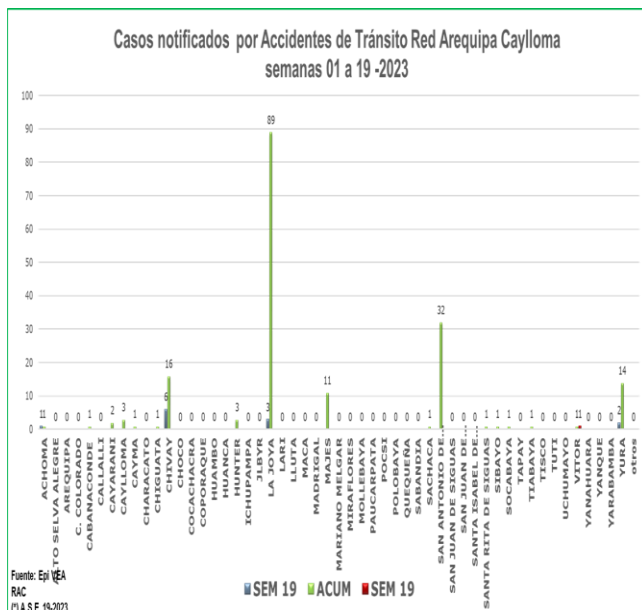
INTOXICACION POR PLAGUICIDAS u ORGANOS FOSFORADOS

En la semana 19 notificación **(01)** casos. Se tiene acumulados **(13)** casos.

Recomendaciones

Se debe analizar el problema para dar orientación a los fumigadores para prevenir intoxicaciones ocupacionales.

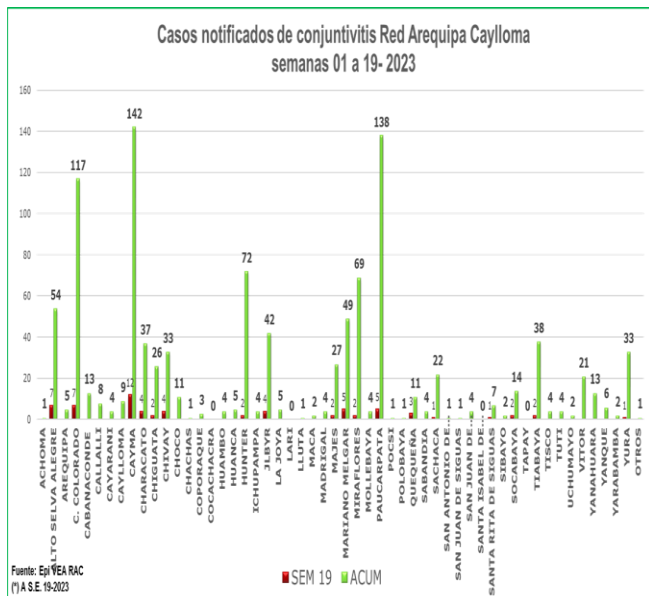
En el caso de las intoxicaciones provocadas se debe trabajar la parte preventiva con Salud Mental.



ACCIDENTES DE TRANSITO

En la semana 19 se notificaron **(12)** casos.

Teniendo un acumulado de **(180)** casos notificados por accidentes de tránsito. Los distritos que notificaron mayor número de caso son La Joya, San Antonio de Chuca.



VIGILANCIA DE INTERES REGIONAL

CONJUNTIVITIS

En la presente semana se notificaron (66) casos de conjuntivitis. Teniendo un acumulado de **(1082)** casos hasta la semana 19, siendo los distritos de Paucarpata y Cayma con mayor cantidad de casos notificados.

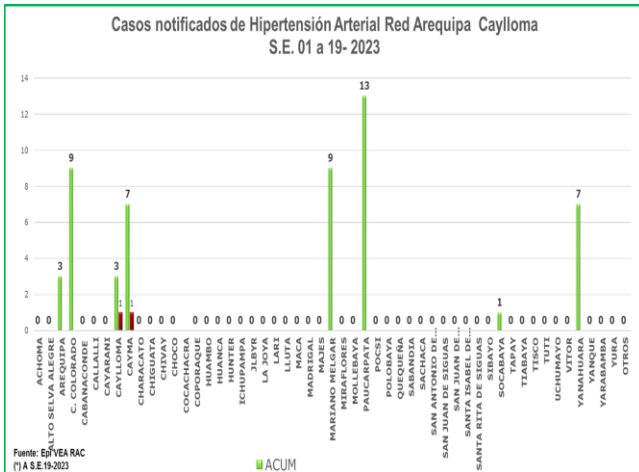
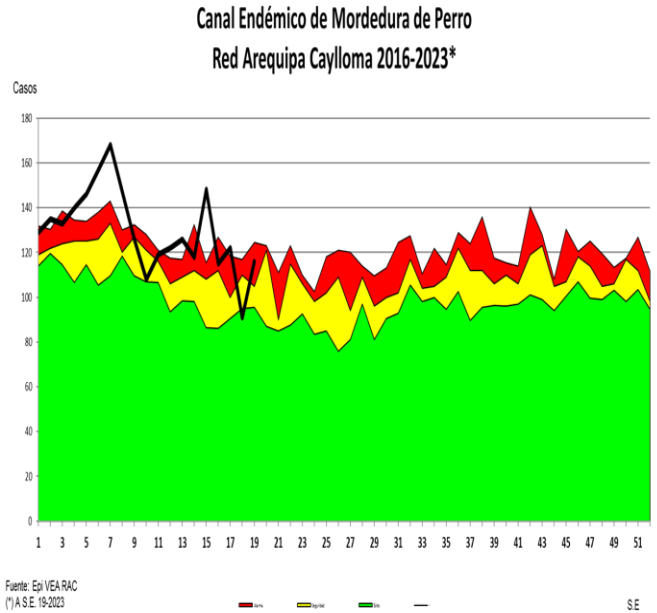
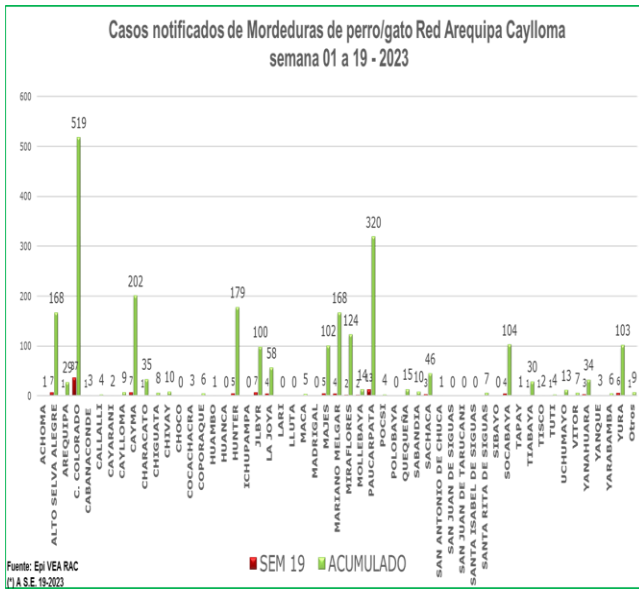
Recomendaciones:

IEC en Medidas preventivas en el cuidado de los ojos.

CASOS DE MORDEDURA DE PERROS

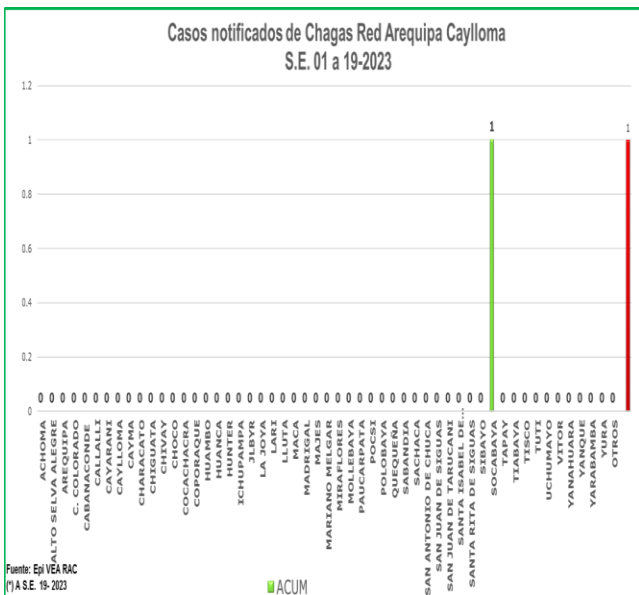
En la semana se tiene notificados **(116)** casos de personas mordidas por perro o gato, teniendo un acumulado de **(2469)** casos de personas mordidas hasta la semana epidemiológica 19 incremento de 27.5 % en referencia a la semana anterior, donde los distritos que notificaron mayor cantidad de casos son: Cerro Colorado y Paucarpata. Con el antecedente de rabia canina en la provincia se recomienda continuar con la vigilancia de personas mordidas que completen esquemas de vacunación y seguimientos respectivos. Teniendo 13 casos de rabia canina identificados a la actualidad.

Comparando la semana actual con el promedio semanal de 7 años anteriores, se observa incremento de Casos de personas mordidas en 5.8 %. Encontrándonos en el canal endémico en zona de **alarma**.



HIPERTENSIÓN ARTERIAL

Se tiene notificación **(02)** casos de Hipertensión Arterial. Acumulado (52) casos hasta la semana 19.



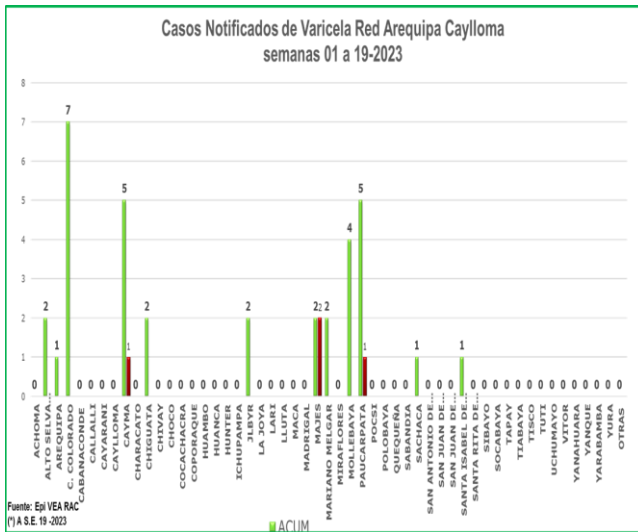
CHAGAS

En la semana 19 notificación **00** caso.

Se tiene acumulado **(01)** casos notificados hasta la presente semana.

Recomendaciones:

Búsqueda activa del Triatomino en viviendas de los distritos donde se han notificado casos, por los antecedentes de la presencia de Chagas en la provincia.



VARICELA

En la semana 19 se ha notificado **04** casos.

Se tiene acumulado (**34**) casos hasta la semana 19.

16. COVID 19



CASOS NOTIFICADOS COVID-19 POR DISTRITOS – RED AREQUIPA CAYLLOMA S.E. 01 – S.E. 19-2023



Etiquetas de fila	1	2	3	4	5	6	7	8	9	10	11	12	13	14	15	16	17	18	19	Total	
JACOBO HUNTER	71	39	32	11	10	3	2	3	1	7			6	4	1	2	4	4	1	2	203
MARIANO MELGAR	27	19	11	10	4	1	3	4	2	2	2	1	2		1	3	1	2		95	
CAYMA	35	23	7	1	3	3	3	2	1	3	2					1	1		1	3	88
PAUCARPATA	41	13	10	3	2	1			2						1		1	1	1	1	76
MIRAFLORES	26	19	8	6	2	1	1		1	1			2		1			1		1	69
CERRO COLORADO	16	12	2	4	3	2	1	4	4					1		2		1	1	1	53
LA JOYA	21	6	7	1	4	2							2								43
JOSE LUIS BUSTAMANTE	10	9	1	2	1	1	4	1		2	1	1			1		1	4	1	1	40
YANAHUARA	11	10	4				1	2					2	1		1	1		2		35
ALTO SELVA ALEGRE	1	7	5	1	1				3	1	1	2	3			2	2	1		1	30
AREQUIPA	14	4	2			2	2			3		1	2	1		1	1				30
MAJES	12	7		1	1																21
SACHACA	4	6	1			1	1	2	1	1				1			1				19
TIABAYA	3	3	5	1																	12
CAYLLOMA	8	1			1				1												11
YURA	8		1		1																10
CHIGUATA	5	4																			9
CHIVAY	1	4	1	2																	8
SAN JUAN DE TARU	3	1		1		1															6
SANTA RITA DE SIH	3	2	1																		6
CHARACATO	1	2	1																		4
COCACACHACRA		2	1																		3
SIBAYO					2		1														3
TUTI								1	1							1					3
UCHUMAYO	1		2																		3
CALLALLI	1					1															2
SABANDIA		2																			2
VITOR	2																				2
YANQUE	1								1												2
ACHOMA	1																				1
ACORA							1														1
CAYARANI	1																				1
MOLLEBAYA				1																	1
QUEQUEÑA		1																			1
SOCABAYA										1											1
YARABAMBA												1		1							1
OTROS	1	2	1			2							1								7
Total general	329	198	103	45	35	21	19	20	18	18	6	12	18	5	6	15	12	12	10	902	

*Al 13 de Mayo del 2023, a las 00:00 Horas

Fuente: NOTI COVID CDC.

Elaborado por: Oficina de Epidemiología de la R.S.A.C.

En la semana 19 se notificaron **(10)** casos en relación a la semana anterior (12) casos, se observa que hay disminución en la notificación de casos. En los establecimientos de la Red de Salud Arequipa- Caylloma se tiene un acumulado de **(902)** casos de la S.E. 01 a la 19. El distrito de Hunter es el que mayor cantidad de casos ha presentado **(203)** casos, luego Mariano Melgar con (95) casos esto en la provincia de Arequipa y en Caylloma se tiene Majes con **(21)** casos y Caylloma con **(10)** casos no incrementaron La Notificación en los distritos de Caylloma.



CASOS NOTIFICADOS COVID-19 POR MICRO REDES – RED AREQUIPA-CAYLLOMA S.E. 01 – S.E. 19-2023



Etiquetas de fila	1	2	3	4	5	6	7	8	9	10	11	12	13	14	15	16	17	18	19	Total
C.S.HUNTER	72	41	33	11	11	5	3	3	1	7		6	4	1	2	4	4	1	2	211
C.S.YANAHUARA	33	23	9	3	1	3	3	5	1		1	1	6	2	1	4	2		5	103
C.S.EDIF.MISTI	25	19	7	7	2	1	1		1	1					1		1			67
C.S.MNO.MELGAR	19	12	7	6	1	1	2	2	2	3	2	2	3	1		3		1		67
C.S.BS.AS.CAYMA	16	14	1		2	3	2	2		3								1	1	45
C.S.LA JOYA	20	7	7	1	4	2				1			2							44
C.S.FCO.BOLOGNE	20	9	5	1		2			1		1									40
C.S.G.S. MARTIN	11	9	6	4	3	1	1	3									1	1		40
C.S.A.PAUCARPAT	16	12	3	1	1			1	1									1	2	38
C.S.ZAMACOLA	10	8		2	3		1		4					1		1		1		31
C.S.A.S.ALEGRE		7	3	1	1				3	1	1	2	2			2	2			25
C.S.V.RAUL H.	3	5	1		1	1	4	1		1	1	1			1			1	4	25
C.S.15DE AGOSTO	15	3	2	2					1	1										24
C.S.EL PEDREGAL	12	7		1	1															21
C.S.C.BLANCA	9	1	5												1			1		17
C.S.CAYLLOMA	13	1			1		1			1										17
C.S.CHIGUATA	8	4	1	1		1														15
C.S.TIABAYA	4	3	7	1																15
C.S.CALLALLI	2				2	1	1	1	2							1		1		11
C.S.CHIVAY	2	4	1	2																9
C.S.VITOR	5	2	1																	8
C.S.C. DE DIOS	5		1		1															7
C.S.CHARACATO	1	4	1	1																7
C.S.SAN ISIDRO	3	2	2																	7
C.S.MCAL.CASTIL	2	1						1												4
C.S.C.COLORADO	3																			3
PRIV_AQP_CAYLLO								1												1
Total general	329	198	103	45	35	21	19	20	18	18	6	12	18	5	6	15	12	12	10	902

*Al 13 de Mayo del 2023, a las 00:00 Horas

Fuente: NOTI COVID CDC.

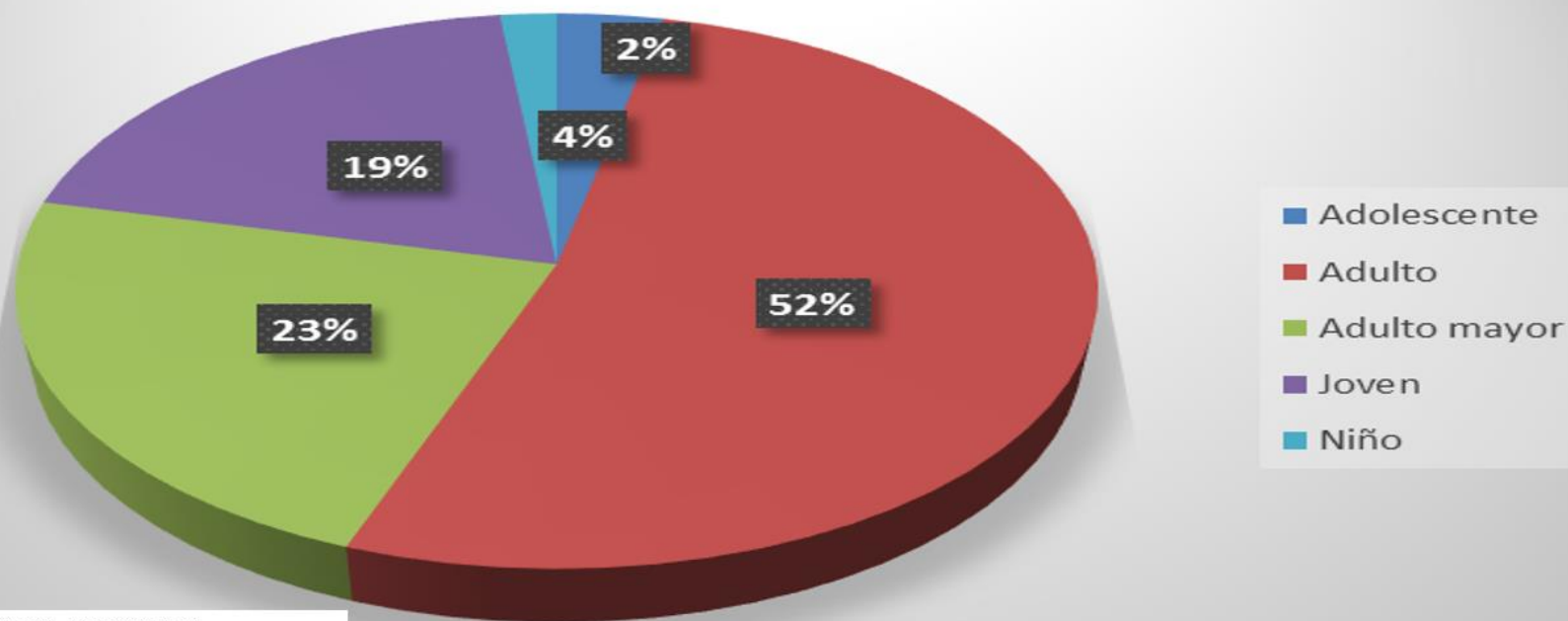
Elaborado por: Oficina de Epidemiología de la R.S.A.C.

El mayor porcentaje de casos notificados son de la Microred de salud Hunter **23.4** %, Yanahuara **11.4**% y Edificadores Misti **7.4**%.

Las microredes de Caylloma: teniendo el Pedregal 2.4 % de casos notificados del total de la Red.



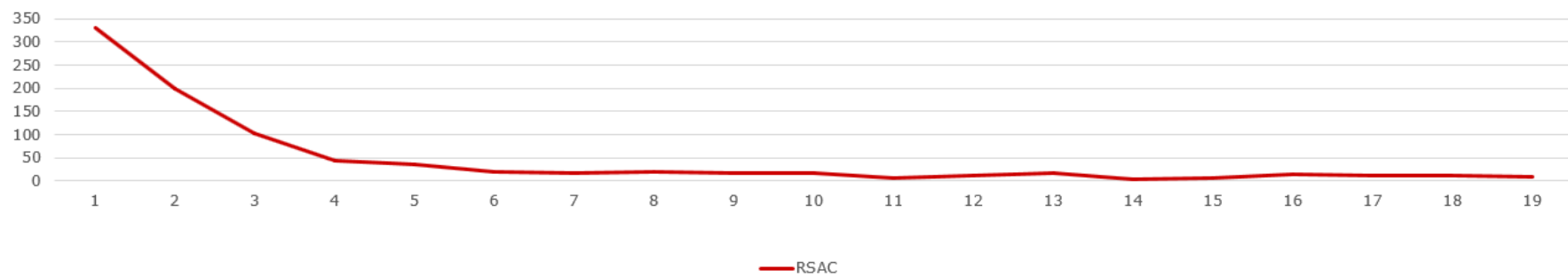
Casos SARS-COV2 notificados por ciclo de vida. Red Arequipa Caylloma S.E. 1-19-2023



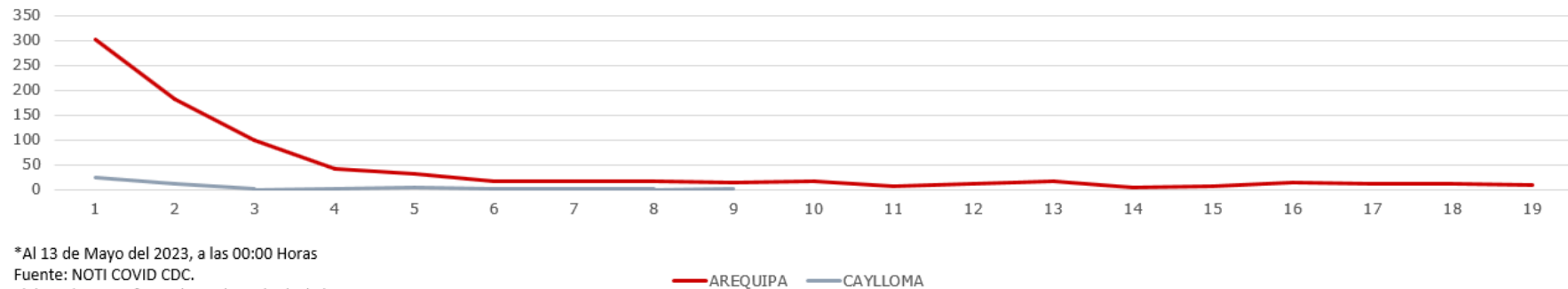
*Al 13 de Mayo del 2023, a las 00:00 Horas
Fuente: NOTI COVID CDC.
Elaborado por: Oficina de Epidemiología de la R.S.A.C.

Los casos notificados son en mayor porcentaje en el Adulto ((52.%) y Adulto mayor (23%) hasta la semana 19 del presente.

Notificación de casos confirmados SARSCOV 2 establecimientos Red Arequipa Caylloma, S.E. 1 a 19-2023



Notificación de casos confirmados SARSCOV 2 por provincias Arequipa, Caylloma S.E. 1 a 19-2023



*Al 13 de Mayo del 2023, a las 00:00 Horas

Fuente: NOTI COVID CDC.

Elaborado por: Oficina de Epidemiología de la R.S.A.C.

Se observa el comportamiento en las 19 primeras semanas del 2023 de SARSCOV 2 la misma que a sido a disminuir en las últimas semanas

RECOMENDACIONES.-

Continuar con la implementación de las recomendaciones de las alertas epidemiológicas:

AE 27 CASO DE SARAMPIÓN EN ECUADOR vigilancia e identificación de casos sospechosos de sarampión. Se deben mantener alertas los servicios en la identificación de sospechosos de sarampión rubeola para el descarte respectivo por el riesgo teniendo en cuenta los diagnósticos diferenciales.

AE 28 EPIZOOTIA DE INFLUENZA AVIAR, TIPO A, SUBTIPO H5 EN AVES SILVESTRES EN EL LITORAL DEL PAIS realizar vigilancia de procesos respiratorios provenientes de zonas costeras para descarte de influenza

AE 02-2023 SEGUIMIENTO DE LA EPIZOOTIA DE INFLUENZA AVIAR, TIPO A, SUBTIPO H5 EN AVES SILVESTRES Y AVES DE TRASPATIO EN EL PAÍS.

Realizar control de foco en las Microredes que se detecten casos de sospechosos de rabia canina con el fin de intervenciones oportunas.

Realizar las actividades pertinentes para la detección de zonas con rabia canina para las intervenciones oportunas por el riesgo de Rabia Humana.

Coordinación con clínicas veterinarias para detección, notificación oportuna de rabia canina para control de foco inmediato.

Continuar con las actividades de identificación y notificación de los diferentes eventos de salud pública que se encuentra en vigilancia.

Se recomienda la actualización del **noticovid así como de las otras notificaciones**, para brindar información real de casos notificados e investigados.

Los IPRESS deberán tener en cuenta el análisis de la información epidemiológica para las intervenciones respectivas.

Se recomienda a los jefes de los establecimientos socializar e implementar recomendaciones de todas las alertas.

Frente al fenómeno natural que se viene presentando en el norte del país el CDC sacó la alerta epidemiológica:

AE 06-2023 Alertar a todos los servicios de salud del país ante la presencia de un caso de poliomielitis aguda en Loreto, con la finalidad de fortalecer la vigilancia epidemiológica e intensificar la búsqueda activa de casos, así como implementar medidas de prevención y control para mitigar el impacto de daño a la salud pública del país.

AE 08-2023 sobre actualización **DE LA EPIZOOTIA DE INFLUENZA AVIAR, TIPO A, SUBTIPO H5 EN AVES SILVESTRES, AVES DE TRASPATIO Y MAMÍFEROS SILVESTRES EN EL PAÍS.**

AE 10-2023 Alertar al personal de los establecimientos de salud a nivel nacional ante el incremento acelerado de casos de dengue en diferentes regiones del país; a fin de adoptar las medidas de prevención y respuesta integradas correspondientes. Difusión e implementación e identificación de casos importados

AE 11-2023 Alertar a los establecimientos de salud ante la presencia de un caso de poliovirus derivado de vacuna tipo 1 (PVDV1), con la finalidad de intensificar las actividades de la vigilancia epidemiológica de parálisis flácida aguda, así como la respuesta oportuna en todo el territorio nacional.

AE 12-2023 Alertar al personal de los establecimientos de salud (EESS) a nivel nacional sobre el incremento de Infecciones Respiratorias Agudas (IRA) con la finalidad de fortalecer la vigilancia epidemiológica, prevención y control de IRA, Influenza y otros virus respiratorios (OVR)

AE 13-2023 Alertar al personal de los establecimientos de salud a nivel nacional ante la actual situación epidemiológica por dengue en el país; a fin de intensificar las medidas de intervención integradas, que contribuyan al control de la epidemia.

Continuar con las actividades de Promoción de la Salud para prevención de COVID 19 así como la vacunación de prioridad a los grupos vulnerables o de riesgo.

Realizar vigilancia de virus gripal u otros virus respiratorios para descarte de influenza o COVID 19 de acuerdo a lo observado en el canal endemico tanto de niños como adultos teniendo en cuenta la tendencia de las IRAs.

Socializar e implementar las recomendaciones de alertas epidemiológicas dadas por el CDC-MINSA.

Vacunación a población en riesgo; influenza, neumococo, COVID 19.